

Associazione Comuni Area Berica

DGR 487 del 26 aprile 2023

Progetto di promozione turistica

Ciclovia Riviera Berica, pedalare nella terra di Palladio

Vicenza, Lago di Fimon, Pojana Maggiore



INTRODUZIONE

Con riferimento al bando pubblicato DGR 487 del 26 aprile 2023 “Assegnazione di contributi ai soggetti gestori di percorsi cicloturistici ai sensi dell’art. 5 L.R. 35/2019, di cui alla DGR 1678/2019, per la realizzazione di attività previste di promozione, comunicazione, informazione e animazione turistica dei percorsi cicloturistici e degli itinerari ciclistici delle Grandi salite del Veneto”, l’Associazione Comuni Area Berica, dopo aver fatto richiesta di riconoscimento come ente gestore della ciclovia E7 “Riviera Berica” presso la direzione turismo della Regione del Veneto, ha scritto il seguente progetto di promozione turistica denominato **“Ciclovia Riviera Berica, pedalare nella terra di Palladio”**.

L’associazione dei comuni in accordo con l’Organizzazione di Gestione della destinazione Terre Vicentine, competente in materia turistica, e con la Provincia di Vicenza, competente in materia di viabilità e ciclabilità, intende rafforzare il prodotto cicloturistico, partendo dai punti di forza della destinazione (marchio d’area) Colli Berici: valorizzazione della natura, promozione della vacanza attiva, valorizzazione dell’enogastronomia e incentivo di nuova imprenditoria.

Il presente progetto si articola in due fasi: una descrittiva del contesto e una analitica delle azioni. Nella prima si riportano i riferimenti di norma (capitolo 1), l’inquadramento della dell’ente gestore (capitolo 2) e la descrizione della ciclovia “Riviera Berica E7” (capitolo 3), nella seconda parte, si descrivono le diverse parti del progetto (capitolo 4) e si richiamano i punti di contatto del progetto con le indicazioni contenute nel piano strategico regionale (capitolo 5). L’ultimo capitolo evidenzia la coerenza con l’attività dell’OGD Terre Vicentine, riportando le comunicazioni ufficiali fra Provincia, OGD e Associazione Comuni Area Berica (capitolo 6).

L’intento del progetto è quello di rafforzare la strategia di promozione della Regione del Veneto, Land of Venice, e allo stesso tempo avviare un processo virtuoso per dotare il territorio dei Colli Berici di un presidio turistico e di un piano di gestione di una importante infrastruttura ciclabile dal grande valore turistico.

1- INQUADRAMENTO NORMATIVO

Il progetto “Ciclovía Riviera Berica, pedalare nella terra di Palladio” è stato scritto dall’associazione Comuni Area Berica per partecipare al bando della Regione del Veneto “Assegnazione di contributi ai soggetti gestori di percorsi cicloturistici ai sensi dell’art. 5 L.R. 35/2019, di cui alla DGR 1678/2019, per la realizzazione di attività previste di promozione, comunicazione, informazione e animazione turistica dei percorsi cicloturistici e degli itinerari ciclistici delle Grandi salite del Veneto” pubblicato con deliberazione regionale DGR n. 487 del 26 aprile 2023.

Le norme regionali di riferimento sono:

- Legge regionale 14 giugno 2013, n. 11.^[1]^[SEP]
- Legge 11 gennaio 2018, n. 2.^[1]^[SEP]
- Legge regionale 8 agosto 2019, n. 35.^[1]^[SEP]
- Deliberazione della Giunta regionale del 19 novembre 2019, n. 1678.
- Deliberazione della Giunta regionale del 30 giugno 2020, n. 868.
- Deliberazione della Giunta regionale del 22 dicembre 2020 n. 1788.

Il progetto inoltre trova coerenza con il documento programmatico d’area laddove questo esplicita i seguenti obiettivi:

- Sostegno ad azioni turistiche operative di promozione: la tipicoteca nel comune di Castagnero, Altavia dei Berici, cicloturismo (Riviera Berica, Treviso Ostiglia) e Strada dei vini dei Colli Berici;
- Valorizzazione della risorsa ambientale dei Colli Berici;
- Gestione e promozione dei circuiti dei prodotti turistici: Ville Palladiane /venete; Altavia dei Berici
- Aumento del flusso turistico con incremento degli indotti delle attività ricettive e commerciali
- Promozione in ambito internazionale con partecipazione a fiere ed eventi italiani / europei.

2 - DESCRIZIONE DELL'ENTE GESTORE

Nel corso degli anni, l'IPA Area Berica si è fatta promotrice di progettualità strategiche e azioni coordinate in linea con la programmazione regionale. Progressivamente si è distinta come un nuovo istituto e modello di definizione dei piani di sviluppo locale, fondati su partenariati caratterizzati da processi decisionali *bottom-up*. Esso è un mezzo di governance del territorio fondato sul principio di sussidiarietà, con l'intento di mettere in luce le esperienze e le relazioni politiche, maturate tra i diversi attori locali.

Con D.G.R. 1528/2021, IPA ha intrapreso un percorso di riorganizzazione interna con la quale attualmente sta lavorando per gestire al meglio le attività previste dal documento programmatico. Il partenariato locale, già composto da soggetti pubblici e privati, è stato ampliato attraverso la creazione dell'**Associazione Comuni Area Berica**, riconosciuta dalla Regione con il D.D. Dir. Enti Locali e Procedimenti Elettorali e Grandi Eventi n.59/2021. Oggi l'IPA-Associazione Comuni Area Berica può essere definita come un partenariato misto tra soggetti pubblici e privati.

Tra i primi figurano i comuni di Agugliaro, Albettono, Arcugnano, Alonte, Asigliano Veneto, Barbarano Mossano, Brendola, Campiglia dei Berici, Castegnero, Grisignano di Zocco, Grumolo delle Abbadesse, Longare, Lonigo, Montegalda, Montegaldella, Nanto, Noventa Vicentina, Orgiano, Pojana Maggiore, Sarego, Sossano, Val Liona, Villaga, Zovencedo.

Tra i soggetti privati troviamo operatori economici, sindacali e sociali quali: CIAA Vicenza, ASCOM Vicenza, CONFARTIGIANATO Vicenza, APINDUSTRIA Vicenza, CONFINDUSTRIA Vicenza, COLDIRETTI Vicenza, CONFAGRICOLTURA Vicenza, CISL Vicenza, CGIL Vicenza, UIL Vicenza, CONSORZIO PRO LOCO COLLI BERICI e Società Cooperativa Sociale "La Vigna".

La governance dell'Associazione prevede la presenza dei seguenti organi:

l'Assemblea Generale, il Presidente e il Consiglio Direttivo.

La prima risulta composta dai Sindaci o dai loro delegati, dei Comuni soci fondatori nonché i legali rappresentanti o loro delegati, degli Enti che aderiscono all'associazione. Il Consiglio Direttivo è composto dal Presidente e dai 10 membri eletti dall'Assemblea generale in rappresentanza dei Comuni. Gli attuali membri del Consiglio sono: 6 sindaci, un rappresentante per CGIL, APINDUSTRIA, CONFARTIGIANATO e della Camera di Commercio Vicenza.

La struttura operativa è caratterizzata dalla presenza di una segreteria, con personale part-time che si occupa di gestire le attività dell'Associazione, nei diversi aspetti tecnici e amministrativi. Vi è la presenza anche di altre figure professionali quali: un Commercialista e un Revisore dei Conti che si occupa di verificare, analizzare e valutare sistematicamente le transazioni la situazione economica dell'Associazione.

3 - DESCRIZIONE DELLA CICLOVIA RIVIERA BERICA E7: INFRASTRUTTURA E PRODOTTO TURISTICO

La ciclovia “Riviera Berica” è compresa nella Rete Escursionistica Veneta con il codice E7, inizialmente il percorso si limitava al collegamento fra Vicenza e il Lago di Fimon (2010) e prendeva il nome di ciclovia “Paesaggi di Palladio”, a seguire con il completamento degli interventi realizzati dai singoli comuni è stato possibile unire il tracciato dell’ex ferrovia fino a Pojana Maggiore (2012 – 2022) e conseguentemente il nome è stato modificato in “Ciclovia Riviera Berica”.

Partendo da Vicenza il percorso scende verso sud, proponendo una deviazione verso il Lago di Fimon, attorno al quale si sviluppa una variante ad anello. Ritornati sul tracciato principale, la cicloescursione continua linearmente attraversando i comuni di Longare, Castegnero, Nanto, Barbarano-Mossano, Villaga, Sossano, Campiglia dei Berici, Agugliaro, Noventa Vicentina arrivando fino a Pojana Maggiore. L’elemento che caratterizza questo percorso è sicuramente la presenza di 4 opere di Palladio: l’Arco delle scalette e le ville Capra, Saraceno e Pojana. Sono inoltre presenti collegamenti con gli itinerari regionali I1, I2, I5 e grazie ad una nuova ciclovia nel comune di Agugliaro anche con l’escursione Anello dei Colli Euganei E2.

La figura 1 evidenzia il tracciato del percorso, mentre la tabella 1 riassume i tratti salienti del valore ciclabile dell’infrastruttura mentre la tabella 2 quelli del prodotto turistico, ovvero la sintesi dei servizi connessi alla ciclabile che garantiscono l’esperienza del turista, ovvero la motivazione di viaggio.

Figura 1: Mappa del percorso E7 Ciclovia Riviera Berica

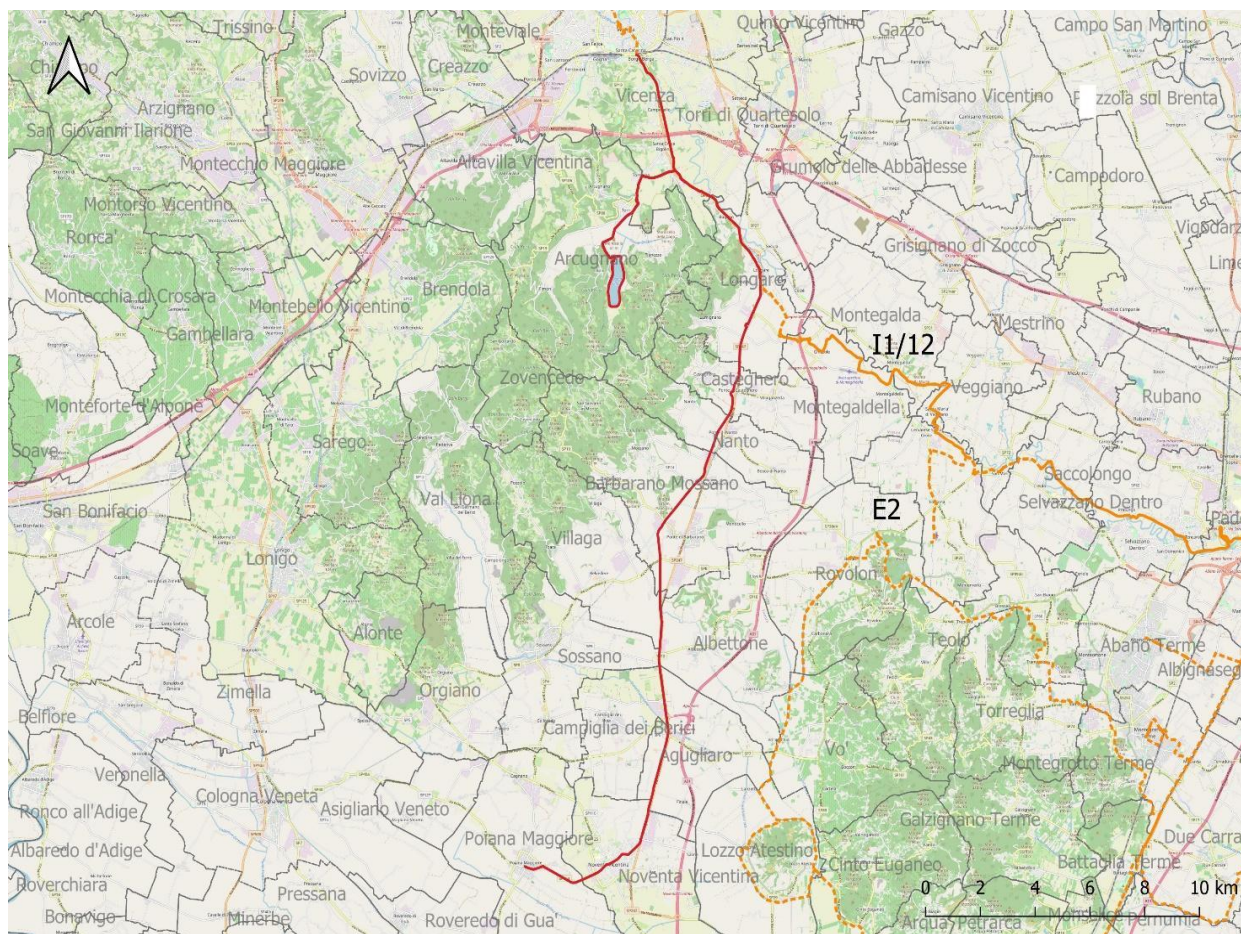


Tabella 1 Scheda di valutazione della ciclabilità

4	3	2	1
BUONO	SUFFICIENTE	INSUFFICIENTE	SCARSO

Parametri	Indicatore	Valutazione	Commenti
SICUREZZA	Regime e volume del traffico (es.: assenza o poco traffico motorizzato, zone velocità limitata, infrastrutture di separazione per ciclabile)	4	Oltre il 90% è in sede con traffico automobilistico assente
	Omogeneità (es.: cambiamenti tipologia di tracciato, segnaletica)	3	Ad eccezione della deviazione, l'escursione è lineare
	Pericolosità (es.: ampiezza carreggiata inadeguata, rotaie, buche, binari, inizio e fine ciclabile, scarsa visibilità, etc.)	4	Un solo incrocio pericoloso eliminabile con un ragionevole rapporto costi-benefici
	Senso di sicurezza (es.: controllo sociale, illuminazione, prevedibilità, assenza sottopassaggi scuri, etc.)	4	Spazi ampi e non abbandonati
CONTINUITA'	Deviazioni e dislivelli (es.: scostamento dal percorso più veloce in linea d'aria, assenza di dislivelli con pendenza superiore al 6%, etc.)	4	Percorso senza dislivelli e rettilineo
	Capillarità – tutte le destinazioni importanti (es.: tappe del percorso, attrattività turistiche, stazioni ferroviarie, etc.) distano al massimo 200mt nell'abitato e 500mt fuori dall'abitato	2	Molte località sono raggiungibili solo con deviazioni superiori ai 500mt, e a volte anche in salita
ATTRATTIVITA'	Scorrimento – numero di interruzioni (es.: incroci, passaggi a livello, cambi di direzione, rallentamenti, etc.) ogni 2km (o 500mt nell'abitato)	4	Il primo tratto vicino a Vicenza presenta poche interruzioni, poi invece il percorso è scorrevole
	Qualità dell'ambiente circostante (es.: tema del percorso, natura intatta, alternanza, corsi d'acqua, vista, quiete, insediamenti, etc.)	4	Il tema del percorso viene rispettato, anche se il cicloturista ha la sensazione di allontanarsi dai Berici.
	Rivestimento (es.: asfalto o cemento, pietrisco di qualità senza pozze, manutenzione, etc.)	4	Solo l'ultimo tratto della deviazione verso il lago è sterrato. Asfalto in ottimo stato
	Servizi (es.: parcheggi, acqua, punti ristoro, etc.)	4	Molte fontanelle, pannelli informativi, parcheggi bici; pochi punti ristoro

La ciclovia è attrezzata con segnaletica cicloturistica posata da Veneto Strade nel rispetto del Manuale della Segnaletica Turistica. Si segnala inoltre la presenza di una segnaletica specifica del cammino Romea Strata. Inoltre la prima parte del percorso da Vicenza a Longare il tracciato è comune con quello degli itinerari I1 e I2. Nel Comune di Barbarano il percorso si sovrappone per un breve tratto con quello della Treviso Ostiglia I5.

Tabella 2: Scheda di valutazione del prodotto turistico

Parametri Turistici	Descrizione
CARATTERISTICA DEL PRODOTTO TURISTICO	<p>Lunghezza 45 Km, lunghezza adeguata al prodotto escursione cicloturistica leisure. Con un'offerta turistica adeguata il percorso si presta anche per offerte week end, grazie alle opportunità di deviazione: percorso dei Berici e anello dei Colli Euganei.</p>
	<p>Difficoltà Escursione pianeggiante su fondo asfaltato ben mantenuto. Qualche intersezione con viabilità automobilistica da proteggere.</p>
	<p>Rapporto con località turistiche Il percorso prende il via dal centro storico di Vicenza e lambisce l'area dei Colli Berici.</p>
	<p>Coerenza del tracciato Il percorso si sviluppa su una ex ferrovia. Le vecchie stazioni ricordano il significato storico del percorso ciclabile. Da migliorare l'ingresso a Noventa Vicentina e Pojana Maggiore.</p>
	<p>Presenza di deviazioni o percorsi alternativi Il percorso interseca la Ciclovia Treviso – Ostiglia e lambisce l'Escursione E2 Anello dei Colli Euganei. Intercetta la ciclabile del Bacchiglione I1 e I2 ed è poco distante dalla ciclovia delle città murate Este – Montagnana. Di interesse turistico anche le deviazioni verso i paesi dei Colli Berici.</p>
ORIENTAMENTO	<p>Presenza di segnaletica e cartellonistica Segnaletica presente e in ottimo stato. Sovrapposizione con il Cammino Romea Strata.</p>
ATTRATTIVITA'	<p>Qualità del paesaggio Paesaggio campestre attraente vario grazie alla vicinanza dei Colli Berici e dei Colli Euganei.</p>
	<p>Presenza di emergenze storico-artistiche e naturalistiche Le ville di interesse turistico lungo il percorso che caratterizzano il percorso sono poco fruibili.</p>
SERVIZI TURISTICI	<p>Ricettività Numero adeguato con diverse possibilità di tipologie e categorie a Vicenza. Servizio carente nel contesto rurale, mancano strutture ricettive capienti per ospitare turismo organizzato.</p>
	<p>Ristorazione Numero e posizione adeguati.</p>
	<p>Noleggianti biciclette e attrezzature Numero adeguato a Vicenza e Longare.</p>
	<p>Servizi intermodali (pubblici e privati): Servizi da migliorare. Pochi mezzi privati e scarsa comunicazione dei servizi esistenti.</p>
	<p>Meccanici, negozi specializzati Servizio adeguato nei principali centri abitati attraversati dal percorso.</p>
	<p>Gestione Non c'è la consapevolezza da parte dei diversi enti che si occupano di ciclabilità e turismo nel considerare la ciclovia come un unico prodotto turistico da gestire.</p>

Promozione e commercializzazione

Promozione su vari canali pubblici e privati.

Commercializzazione: presente su vari canali di vendita in forma di escursione giornaliera, week-end e proposta tematica.

4 - DESCRIZIONE DEL PROGETTO: OBIETTIVI, AZIONI, CRONOPROGRAMMA

Il territorio dei Colli Berici si configura come una destinazione turistica giovane, dotato di un'offerta turistica orientata verso le esperienze leisure, green, sportive ed enogastronomiche. Dal punto di vista della vacanza attiva l'offerta può contare su numerose eccellenze. Il cicloturismo è senza dubbio un punto di forza della destinazione, grazie alla recente realizzazione di importanti infrastrutture: come la pista ciclabile Riviera Berica da Vicenza a Pojana maggiore (2012), la pista ciclabile Treviso Ostiglia da Treviso a Montegalda (2022), il cui completamento verso il Po è in fase di realizzazione. Inoltre altri percorsi turistici lambiscono il territorio creando uno spazio cicloturistico vasto. Queste sono: la pista ciclabile del Bacchiglione da Vicenza a Padova, la pista ciclabile di collegamento Colli Euganei – Colli Berici da Vo' ad Agugliaro (2023) e la pista ciclabile delle Città Murate sull'argine del fiume Frassine (2021) da Este a Montagnana.

L'Area Berica, se ben organizzata potrebbe configurarsi come un grande parco cicloturistico.

4.1 - OBIETTIVO GENERALE ED OBIETTIVI SPECIFICI

L'obiettivo generale del progetto è dunque quello di **attivare un progetto di comunicazione e promozione turistica coordinata rispetto a tutti i livelli di destinazione**. In questo modo, da un lato sarà possibile avviare un circolo virtuoso di promozione del prodotto turistico E7 e dall'altro si attiveranno i processi di governance funzionali all'organizzazione turistica e alla gestione dell'infrastruttura.

Per raggiungere questo scopo il progetto si articola in **tre obiettivi specifici ed azioni**:

Primo obiettivo (A): dotare l'area berica di un presidio turistico con il coinvolgimento degli operatori pubblici e privati

Al fine di garantire le funzioni turistiche di organizzazione e gestione del turismo territoriale in accordo con le linee programmatiche regionali e locali (OGD), il soggetto gestore intende coinvolgere una persona con professionalità turistiche che gestisca il progetto e nel contempo sensibilizzi gli operatori pubblici e privati del territorio (Azione A1). Si sensibilizzerà il territorio con un seminario tecnico di lancio (azione A2) e si farà sinergia con le destinazioni vicine (Azione A3) collaborando ad iniziative ed eventi di interesse cicloturistico.

Secondo obiettivo (B): migliorare la comunicazione di destinazione e del prodotto. Il progetto intende dotarsi di un piano di comunicazione coordinata per alzare il tono turistico della comunicazione (azione B1) e presidiare la comunicazione e le informazioni sul web, utilizzando anche gli strumenti messi a disposizione dalla Regione del Veneto, DMS, Outdoor active (Azione B2). Si farà attenzione alla cura della comunicazione visiva attraverso la realizzazione di una campagna fotografica professionale con la produzione anche un video promozionale (Azione B3).

Terzo obiettivo (C): attivare il processo di comunicazione e promozione turistica Per questa ragione la scheda progetto prevede di organizzare attività di promozione su riviste specializzate (azione C1 e C2) su televisione regionali (C3) per poi usare emittenti con maggiore copertura nei prossimi anni.

4.2 - DESCRIZIONE AZIONI, MODALITÀ ATTUATIVE E SOGGETTI COINVOLTI

Ciascun obiettivo genera una più azioni che coinvolgeranno una molteplicità di soggetti attivi nel territorio. L'Associazione Comuni Area Berica, soggetto gestore della ciclovie, coordinerà le azioni attraverso l'attivazione di un tavolo del turismo e il coinvolgimento di un tecnico turistico (Azione 1). Questa attività

sarà concertata prioritariamente con l'OGD Terre Vicentine e con la Provincia di Vicenza e se richiesto con Regione del Veneto Direzione Turismo e Veneto Strade. Le azioni inoltre prevedono il coinvolgimento di altri soggetti come portatori di interesse, i quali non cofinanziano il progetto e non saranno beneficiari di contributi. Questi sono: Ogd, Singoli comuni, Consorzio Pro Loco Colli Berici, Associazioni locali (Fiab Vicenza).

AZIONE A1 Presidio turistico

OBIETTIVO SPECIFICO A	Dotare l'area berica di un presidio turistico con il coinvolgimento degli operatori pubblici e privati
TARGET	Persona formata nel turismo e nel cicloturismo, possibilmente del territorio
RISULTATO ATTESO	Assunzione part time per un anno per rafforzare il tavolo del turismo
SOGGETTO ATTUATORE	Associazione Comuni Area Berica

AZIONE A2 Seminario tecnico-divulgativo

OBIETTIVO SPECIFICO A	Dotare l'area berica di un presidio turistico con il coinvolgimento degli operatori pubblici e privati
TARGET	Coinvolgimento degli operatori pubblici e privati del territorio
RISULTATO ATTESO	Seminario con 60 persone
SOGGETTO ATTUATORE	Associazione Comuni Area Berica, singoli comuni, OGD Terre Vicentine

AZIONE A3 Collaborazione con iniziative ed eventi di interesse cicloturistico

OBIETTIVO SPECIFICO A	Dotare l'area berica di un presidio turistico con il coinvolgimento degli operatori pubblici e privati
TARGET	Collaborare con enti gestori degli altri percorsi della REV per azioni di promozione (uso di canali web, eventi e fiere)
RISULTATO ATTESO	2 eventi e condivisione comunicazione social per 12 mesi
SOGGETTO ATTUATORE	Associazione Comuni Area Berica, OGD Terre Vicentine, con la collaborazione di FIAB.

AZIONE B1**Piano di comunicazione coordinata**

OBIETTIVO SPECIFICO B	Migliorare la comunicazione di destinazione e del prodotto
TARGET	Coordinare gli strumenti di comunicazione e promozione turistica Alzare il tono della comunicazione turistica verso l'interno e verso l'esterno della destinazione.
RISULTATO ATTESO	Un brand manual come strumento per coordinare la comunicazione tra destinazione e prodotto turistico
SOGGETTO ATTUATORE	Associazione Comuni Area Berica

AZIONE B2**Strumenti per la comunicazione e la promozione web**

OBIETTIVO SPECIFICO B	Migliorare la comunicazione di destinazione e del prodotto
TARGET	Residenti 11 comuni Escursionisti raggio 100 km Turisti: italiani (50 %) stranieri (lingua tedesca 30%, lingua francese 10%, lingua inglese 10%)
RISULTATO ATTESO	Aumento della fruizione della pista ciclabile (uso del conta - biciclette della Provincia installato nel comune di Vicenza) Aumento arrivi e presenze (uso degli strumento dell'Osservatorio Turistico Federato ed Integrato della Regione del Veneto) Progettazione e realizzazione <i>landing page</i> sul prodotto turistico a servizio dei canali web della destinazione, lingua italiana e inglese. Uso dei Social ufficiali dell'OGD Uso degli strumenti digitali della Regione DMS, Outdoor active.
SOGGETTO ATTUATORE	Associazione Comuni Area Berica,, OGD Terre Vicentine, Consorzio delle Pro Loco

AZIONE B3**Campagna fotografica con video promozionale**

OBIETTIVO SPECIFICO B	Migliorare la comunicazione di destinazione e del prodotto
TARGET	Creare materiale professionale a servizio degli strumenti di comunicazione
RISULTATO ATTESO	20 fotografie turistiche 1 video promozionale
SOGGETTO ATTUATORE	Associazione Comuni Area Berica

AZIONE C1**Articolo redazionale su rivista di settore BC**

OBIETTIVO SPECIFICO C	Attivare il processo di comunicazione e promozione turistica
TARGET	Cicloturisti vacanza in bicicletta (iscritti a FIAB)
RISULTATO ATTESO	Raggiungere tutti gli iscritti della FIAB in Italia (164 sezioni attive, circa 19.000 iscritti)
SOGGETTO ATTUATORE	Associazione Comuni Area Berica, FIAB

AZIONE C2**Articolo redazionale su rivista di settore Plein air**

OBIETTIVO SPECIFICO C	Attivare il processo di comunicazione e promozione turistica
TARGET	Cicloturisti, vacanze con la bicicletta (lettori della rivista più diffusa in Italia tra i turisti open air)
RISULTATO ATTESO	Raggiungere target di interesse per la destinazione giovane sprovvista di strutture ricettive alberghiere
SOGGETTO ATTUATORE	l'Associazione Comuni Area Berica

AZIONE C3**Trasmissione televisiva locale: 2 puntate con Verde a Nord Est**

OBIETTIVO SPECIFICO C	Attivare il processo di comunicazione e promozione turistica
TARGET	Raggiungere residenti e escursionisti giornalieri con una trasmissione pubblicata su diverse reti private del Veneto, Emilia Romagna e Lombardia.
RISULTATO ATTESO	2 trasmissioni da 30 minuti
SOGGETTO ATTUATORE	l'Associazione Comuni Area Berica

5 PUNTI DI CONTATTO FRA LA STRATEGIA REGIONALE DI SVILUPPO TURISTICO E IL PROGETTO GESTIONE DELLA PISTA CICLABILE.

Al fine di mettere in luce le potenzialità del progetto con la strategia turistica regionale di seguito si riportano tre tabelle in grado di sintetizzare i principali punti di forza del progetto “Ciclovía Riviera Berica, pedalare nella terra di Palladio”.

Tabella 4: *Confronto fra le raccomandazioni del Programma Regionale per il Turismo (PRT) per la ripartenza del turismo dopo la pandemia e il Progetto “Ciclovía Riviera Berica, pedalare nella terra di Palladio”*

Raccomandazioni del PRT	Caratteristiche della destinazione e del prodotto
Maturità di destinazione intrappolate nel monoprodotto	Il cicloturismo è un tematismo che permette di differenziare l’offerta della destinazione OGD Terre Vicentine e Area Berica.
Staticità di molte imprese, spesso soddisfatte di un andamento “naturale” del mercato, o ancora stanche di rinnovarsi e continuare ad intraprendere, in ogni caso a rischio di ritrovarsi marginali, “comprate” più che non attivamente vendute, e quindi sempre più a rischio di espulsione dal mercato.	Il cicloturismo è un’opportunità di specializzazione e differenziazione per diverse attività economiche del territorio non solo della ricettività, come aziende agricole e artigianali.
Squilibri tra luoghi e momenti troppo pieni, mentre altri luoghi e momenti, pur di pregio, risultavano ancora trascurati e troppo vuoti	Cicloturismo è una forma di turismo territoriale in grado di diffondere i flussi nelle aree rurali.
Domanda male informata ed indirizzata verso attrattori stereotipati e comunicati in modo strumentale alla vendita di prodotti dequalificati, trascurandone invece molti altri di eccellenza.	Il progetto intende orientare la promozione verso una chiara tipologia di target, la cui disponibilità di spesa è in grado di riconoscere la qualità dell’offerta.

Tabella 5 *Confronto fra le indicazioni del Programma Regionale per il Turismo (PRT) e il Progetto “Ciclovía Riviera Berica, pedalare nella terra di Palladio”*

Indicazioni del PRT	Azioni del progetto
Opportunità per destinazioni «minori» e che puntano alla destagionalizzazione e per strutture ricettive, su nuove nicchie di mercato.	L’area dei Colli Berici si configura come una destinazione giovane. Le strutture ricettive previste dal progetto sono di nuova generazione e si orientano verso nuovi mercati per la destinazione.
Rischi per modelli di business marginali e per destinazioni in una fase critica, in quanto risulta spesso difficile essere competitivi in termini di costi e quindi di prezzi.	Per la destinazione Area Berica il progetto è innovativo, attrattivo e di valore.
Sui target di consumatori con maggiore capacità di spesa l’arena competitiva si fa più ampia: è necessaria una maggiore differenziazione per poter essere concorrenziali.	Il progetto che differenzia fortemente perché punta su un target definito: cicloturismo leisure.

Favorire il <i>dynamic packaging</i> per la destinazione, facilitando la creazione in autonomia o la co-creazione di esperienze.	Le esperienze e i servizi offerti dal progetto si combinano in una chiara logica di <i>dynamic packaging</i> .
Sostenibilità ambientale come elemento fondamentale per prodotti di alta gamma.	Cicloturismo si configura come un chiaro esempio di turismo sostenibile.
Il Piano incentiva la formazione di nuove professionalità	Il progetto intende coinvolgere un tecnico turistico che sia a servizio della destinazione e che sviluppi le azioni di progetto.
Il PRT incentiva l'uso del Destination Management System (DMS)	Il progetto condivide questa indicazione e cercherà di diffonderlo nelle azioni coerenti B2
Il PRT promuove l'accessibilità	Il progetto è orientato all'inclusività e la pista ciclabile ha delle caratteristiche idonee alla fruizione da parte di portatori di handicap psico-fisico.

Tabella 6 Confronto fra le indicazioni del Piano turistico annuale (PTA) e il Progetto "Ciclovía Riviera Berica, pedalare nella terra di Palladio"

Indicazioni del PTA	Azioni del progetto
Strategia cicloturistica regionale	Il progetto offrirà servizi di qualità per dare valore alla ciclovía regionale E7 Riviera Berica. I servizi specifici per accogliere i cicloturisti si riferiranno alle indicazioni contenute nella Carta dei Servizi prodotta dalla Direzione Turismo della Regione Del Veneto.
Diffusione e uso delle applicazioni e dei servizi specifici messi a disposizione da Veneto Outdoor	Disponibilità ad utilizzare Veneto Outdoor per evidenziare le attività ludico – sportive che attraversano il percorso
Aumento delle funzionalità dell'Osservatorio Turistico Federato ed Integrato	Disponibilità a raccogliere i dati utilizzando le applicazioni regionali e a scambiare le informazioni raccolte.

6 SINERGIA CON LA STRATEGIA DI DESTINAZIONE OGD TERRE VICENTINE

Il progetto "Ciclovía Riviera Berica, pedalare nella terra di Palladio" è stato scritto a seguito di un'azione di coordinamento tra i principali enti coinvolti: Provincia di Vicenza, OGD Terre Vicentine e l'Associazione Comuni Area Berica.

Dopo una prima sensibilizzazione degli uffici regionali di competenza, la Provincia di Vicenza ha coordinato il tavolo di concertazione turistica competente (OGD) e il soggetto sovracomunale rappresentativo per la ciclovía E7 (Associazione Comuni Area Berica). Si è ritenuto opportuno individuare in quest'ultima l'ente gestore della ciclovía e del prodotto turistico. Dopo la richiesta di riconoscimento inviata alla Regione del Veneto si è deciso di scrivere il progetto per partecipare al bando regionale di promozione turistica (DGR 487 del 26 aprile 2023). Questa azione permette al sistema territoriale di mettere in pratica una molteplicità di azioni gestionali e promozionali condivisa nel corso di diverse attività di governance territoriale. Di seguito si riportano la comunicazione formale fra la Provincia e l'associazione dei Comuni che evidenzia la sinergia e la condivisione degli obiettivi di progetto (figura 3) e si richiamano i punti del DMP dell'OGD Terre Vicentine dove viene citata la pista ciclabile Riviera Berica come infrastruttura di interesse turistico e il cicloturismo come tematismo coerente con lo sviluppo turistico della destinazione (tabella 7).

Figura 3 Testo della mail dell'OGD che invita l'associazione ad attivare il progetto per la partecipazione al Bando

Spettabili Comuni in indirizzo

Si trasmette la nota n. 0238521 del 4/5/2023 della Direzione Regionale Promozione Economica e Marketing Territoriale, già trasmessa via pec a tutte le OGD, con lo scopo di informare in merito alla pubblicazione del bando di "assegnazione dei contributi regionali per la realizzazione di attività di promozione e valorizzazione turistica dei percorsi cicloturistici veneti", approvato con DGR n. 487 del 26 aprile 2023" che si allega in copia alla presente.

Il bando è stato pubblicato nel Bollettino Ufficiale della Regione del Veneto n. 59 il 28 aprile u.s. ed è reperibile al seguente link:
<https://www.avepa.it/cicloturismo>.

Il termine per la presentazione delle domande è il 27 giugno 2023.

Per ogni informazione, restano a disposizione gli uffici:

della Provincia di Vicenza OGD Terre Vicentine 0444/908214 indirizzo mail terrevicentine@provincia.vicenza.it

della Direzione Promozione Economica e Marketing Territoriale e della Direzione Turismo.

Indirizzo mail promoeconomia@regione.veneto.it tel. 041 2795456- 2748 - 4358

Indirizzo mail: turismo@regione.veneto.it tel 041 2792644 - 2621

cordiali saluti.

L'Ufficio amministrativo/Segreteria Terre Vicentine Iole Serra

Tabella 7 Indicazioni contenute nel Destination Management Plan dell'OGD Terre Vicentine a supporto della gestione e promozione della Pista ciclabile Riviera Berica.

Indicazioni del DMP	Riferimenti
2 H infrastrutture e strutture per eventi fieristici, sportivi in ambito OGD	Pagina 13 – Cicloturismo – Riviera Berica
2 I Turismo rurale, natura, escursioni, passeggiate in ambito OGD	Pagina 14 - Il cicloturismo è citato come il tematismo più diffuso nell'ambito della destinazione
4 AZIONI Attraverso i prodotti ritenuti strategici	Pagina 26 – Il cicloturismo è ritenuto un tematismo strategico (organizzazione dell'offerta)